



INSTRUCTION BOOKLET



SUPER NINTENDOTM
ENTERTAINMENT SYSTEM

elite[®]

*Elite Systems Limited,
Anchor House, Anchor Road, Aldridge, Walsall,
West Midlands, WS9 8PW, England.*

*Elite Systems Vertriebsbüro Deutschland,
Am Hardtwald 9, 76275 Ettlingen.*

PRINTED IN JAPAN
IMPRIME AU JAPON



THIS SEAL IS YOUR ASSURANCE THAT NINTENDO HAS APPROVED THE QUALITY OF THIS PRODUCT. ALWAYS LOOK FOR THIS SEAL WHEN BUYING GAMES AND ACCESSORIES TO ENSURE COMPLETE COMPATIBILITY WITH YOUR SUPER NINTENDO ENTERTAINMENT SYSTEM.

CE SÉAUX EST VOTRE ASSURANCE QUE NINTENDO A APPROUVÉ CE PRODUIT ET QU'IL EST CONFORME AUX NORMES D'EXCELLENCE EN MATIÈRE DE FABRICATION, DE FIABILITÉ ET SURTOUT, DE QUALITÉ. RECHERCHEZ CE SÉAUX LORSQUE VOUS ACHÉTEZ DES JEUX ET DES ACCESSOIRES POUR ÊTRE SÛR D'UNE TOTALE COMPATIBILITÉ AVEC VOTRE SUPER NINTENDO ENTERTAINMENT SYSTEM.

DIESES QUALITÄTSSIEGEL IST DIE GARANTIE DAFÜR, DASS SIE NINTENDO-QUALITÄT GEKAUFT HABEN. ACHTEN SIE DESHALB IMMER AUF DIESES SIEGEL, WENN SIE SPIELE ODER ZUBEHÖR KAUFEN, DAMIT SIE SICHER SIND, DASS ALLES EINWANDFREI ZU IHREM SUPER NINTENDO ENTERTAINMENT SYSTEM PASST.

QUESTO SIGILLO È LA TUA GARANZIA CHE NINTENDO HA VALUTATO ED APPROVATO QUESTO PRODOTTO. RICHIEDILO SEMPRE ALL'ACQUISTO DI GIOCHI ED ACCESSORI PER ASSICURARE LA COMPLETA COMPATIBILITÀ CON IL TUO SUPER NINTENDO ENTERTAINMENT SYSTEM.

Joe & Mac 3™ © 1994 Data East USA Inc. Used under licence by Elite Systems Ltd. All rights reserved.

Elite® is a registered trademark of Elite Systems Ltd.



ESTE SELLO ES TU SEGURO DE QUE NINTENDO HA APROBADO LA CALIDAD DE ESTE PRODUCTO. BUSCA SIEMPRE ESTE SELLO CUANDO COMPRES VIDEOJUEGOS Y ACCESORIOS PARA ASEGURARTE UNA COMPLETA COMPATIBILIDAD CON TU SUPER NINTENDO ENTERTAINMENT SYSTEM.

DIT ZEGEL WAARBORGT U DAT DIT PRODUCT DOOR NINTENDO IS GECONTROLEERD EN DAT HET QUA CONSTRUCTIE, BETROUWBAARHEID EN ENTERTAINMENTWAARDE VOLLEDIG AAN ONZE HOGE KWALITEITSEISEN VOLDOET. LET BIJ HET KOEPEN VAN SPELLEN EN ACCESSOIRES ALTIJD OP DIT ZEGEL. ZODAT U VERZEKERD BENT VAN EEN GOED WERKEND SUPER NINTENDO ENTERTAINMENT SYSTEM.

DENNA ETIKETT GARANTERAR ATT NINTENDO STÅR FÖR PRODUKTENS KVALITET. KONTROLLERA ATT ETIKETTEN FINNS PÅ SPEL OCH TILLBEHÖR DU KÖPER FÖR ATT FÖRSÄKRA DIG OM ATT DE ÄR KOMPATIBLA MED SUPER NINTENDO ENTERTAINMENT SYSTEM.

DETTE SEGL GARANTERER, AT NINTENDO HAR GODKENDT KVALITETEN AF DETTE PRODUKT. SE ALTIJD EFTER DETTE SEGL, NÅR DU KØBER SPIL OG TILBEHØR, SÅ DU ER SIKKER PÅ FULD KOMPATIBILITET MED DIT SUPER NINTENDO ENTERTAINMENT SYSTEM.

TÄMÄ TÄRRÄ VAKUUTTAA, ETTÄ NINTENDO ON HYVÄKSYNTTÄMÄÄN TUOTTEEN LAADUN. TÄRKISTÄ AINA TÄMÄ TÄRRÄ ENNEN KUIN OSTAT PELEJÄ JA MUITA TARVIKKEITA, JOTTA SAAT VARMASTI SUPER NINTENDO ENTERTAINMENT SYSTEM YHTIENSOPIVIA TUOTTEITA.

WARNING : PLEASE CAREFULLY READ THE CONSUMER INFORMATION AND PRECAUTIONS BOOKLET INCLUDED WITH THIS PRODUCT BEFORE USING YOUR NINTENDO HARDWARE SYSTEM, GAME PAK OR ACCESSORY.

ATTENTION : VEUILLEZ LIRE ATTENTIVEMENT LA NOTICE "INFORMATIONS ET PRECAUTIONS D'EMPLOI" QUI ACCOMPAGNE LA CONSOLE NINTENDO, LA CARTOUCHE DE JEU OU LES ACCESSOIRES AVANT DE LES UTILISER.

HINWEIS : BITTE LIES DIE VERSCHIEDENEN BEDIENUNGSANLEITUNGEN, DIE SOWOHL DER NINTENDO HARDWARE, WIE AUCH JEDER SPIELKASSETTE BEIGELEGT SIND, SEHR SORGFÄLTIG DURCH!

ATTENZIONE : LEGGI ATTENTAMENTE LE INFORMAZIONI PER L'UTENTE E LE PRECAUZIONI INCLUSE NELLA CONFEZIONE PRIMA DI USARE IL TUO SUPER NINTENDO ENTERTAINMENT SYSTEM™. LE CASSETTE O GLI ACCESSORI.

ADVERTENCIA : POR FAVOR, LEE ATENTAMENTE LA INFORMACION AL CONSUMIDOR Y EL FOLLETO DE INSTRUCCIONES QUE ADJUNTAMOS CON ESTE PRODUCTO ANTES DE UTILIZAR TU CONSOLA, VIDEOJUEGO O ACCESORIO NINTENDO.

WAARSCHUWING : LEES EERST ZORGVULDIG DE BROCHURE MET CONSUMENTENINFORMATIE EN WAARSCHUWINGEN DOOR DIE BIJ DIT PRODUCT IS MEEVERPAKT VOORDAT HET NINTENDO-SYSTEEM, DE SPELCASETTE OF HET ACCESSOIRE IN GEBRUIK WORDT GENOMEN.

OBS : LÅS NOGGRANT IGENOM KONSUMENTUPPLYSNINGARNA OCH FÖRSIKTIGHETSÅTGÄRDERNA I BRUKSANVISNINGARNA SOM MEDFÖLJER PRODUKTEN INNAN DU ANVÄNDER DEN MED ETT NINTENDO SYSTEM, SPELPAKETET ELLER TILLBEHÖR.

ADVARSEL : LÆS FORBRUGERINFORMATIONEN OG HÆFTET MED SIKKERHEDSREGLER, DER FØLGER, MED DETTE PRODUKT, FØR DU BEGYNDER AT BRUGE NINTENDO HARDWARE SYSTEM, GAME PAK ELLER TILLBEHØRET.

VAROITUS : LUE HUOLELLISESTI LAITTEEN VARUSTEISIIN KUULLUVAT KULUTTAJATIEDOT JA HUOMAUTUKSET ENNEN NINTENDO-LAITTEEN, PELIN (GAME PAK) TAI MUUN VAURSTEEN KÄYTTÖÄ.

This product is exempt from classification under U.K. Law.
 In accordance with The Video Standards Council Code of Practice
 it is considered suitable for viewing by the age range(s) indicated.

WARNING: PLEASE READ THE ENCLOSED INSTRUCTIONS CAREFULLY BEFORE USING YOUR SUPER NINTENDO SYSTEM.

EPILEPSY WARNING

A very small portion of the population may experience epileptic seizures when viewing certain kinds of flashing lights and patterns commonly present in our daily environment. These persons may experience seizures while watching some kinds of television pictures or playing certain games, including games played on the NES, Super NES and Game Boy systems. Players who have not had any previous seizures may nonetheless have an undetected epileptic condition. Consult your physician before playing video games if you, or anyone in your family, has an epileptic condition. IMMEDIATELY discontinue use and consult your physician if you experience any of the following symptoms while playing video games: altered vision, eye or muscle twitching, other involuntary movements, disorientation, loss of awareness of your surroundings, mental confusion, dizziness, sickness, and/or convulsions.

PRECAUTIONS

Please read this instruction manual to ensure proper handling of your new game, and then save the manual for future reference.

- 1) Always turn the power off before inserting or removing the Game Pak from your Super Nintendo Entertainment System.
- 2) This is a high precision game. It should not be stored in places that are very hot or cold.
- 3) Avoid touching the connectors, do not get them wet or dirty. Doing so may damage the game.
- 4) Do not clean with benzene, paint thinner, alcohol or other such solvents.

INTRODUCTION



THE CROWN OF LEGEND IS GONE!

Our heroes, Joe and Mac, have volunteered to search for their leader's crown and bring it back so that peace can be restored to the land. Of course, they're not risking their lives just out of the goodness of their hearts – they're out to impress the cave-babes too!

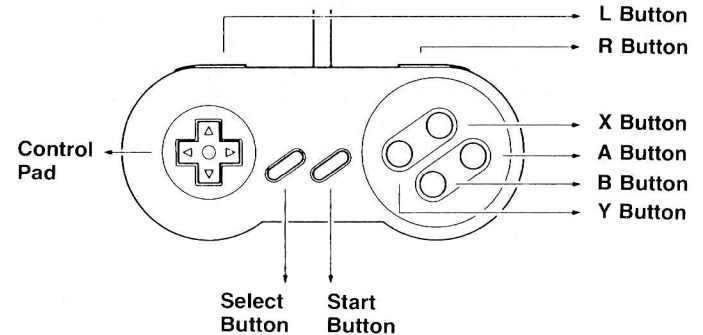
Still it's Joe and Mac. They may have a little problem with navigation. They'd better be careful not to get lost amidst the murky swamplands and volcanic islands. Only you can save the island and restore the crown to its rightful owner!

- 8 megs of prehistoric action with password feature!
- 1-player and 2-player modes – even a 2-player competitive mode!
- 18 fast-paced, funny and fierce levels!
- Visit the Village Market for clues and power-ups!

GAME CONTROLLER FUNCTIONS

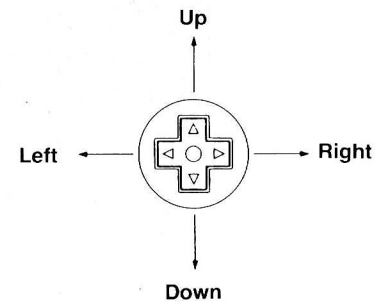
Joe & Mac 3 is played using the following controller functions:

THE CONTROLLER



GAME SCREEN – CONTROLS

This manual refers to the following directions:



- Control Pad:** Use *Left and Right* to direct *Joe or Mac* in the relevant direction. Use *Down* to crouch and eat fruit, press *Up* to climb ropes.
- Start Button:** This button will pause and unpause the game.
- Select Button:** Not used.
- X & Y Buttons:** Press this button to club your enemies. Pressing *Left* or *Right* simultaneously on the control pad with the *Y* button will allow you to perform a *Super Punch*.
- A & B Buttons:** Press this button to perform a jump. Press the *B* button while pressing *Left* or *Right* on the control pad to jump off ropes.
- L & R Buttons:** Not used.



GETTING STARTED

Insert your *Joe & Mac 3* game pak and turn on your *Super NES*. After the licensing screens have cleared you will be asked to select the language you wish the game to be played in. Highlight the desired language and select. Now press the *START* Button at the *Title* screen to begin the game.



To Begin Gameplay (Start Button)

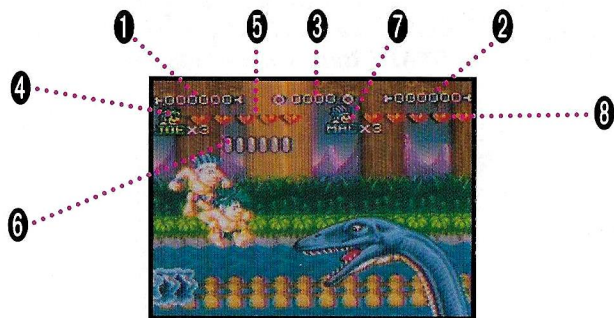
At the *GAME* screen you can choose from *1P*, *2P* or *Super 2P* gameplay modes, choose *PASSWORD* to input secret passwords or choose *OPTION* to adjust controller buttons and sound controls.

In *1P*, only *Joe* can play. In *2P* mode, both players can play simultaneously. In *Super 2P* mode, the characters are able to hit each other which slows them down, pumping up the competition level.



To input a *PASSWORD*, use the *Control Pad* and *A* Button. You will receive the passwords by stopping off at a store in the *Village Market*.

GAME FEATURES



- 1 Joe's score (1P)
- 2 Mac's score (2P)
- 3 Amount of money collected
- 4 Lives remaining for Joe
- 5 Life energy remaining for Joe
- 6 Lives remaining for Mac
- 7 Life energy remaining for Mac
- 8 Life energy remaining for Boss

Shopping

In order to go into houses and stores, our characters must ring the gongs outside the doors with their clubs. However, Joe cannot go into Mac's house.

All collected money must be shared between Joe and Mac, but the person who rang the gong is the only one who can shop.

Items

Your character needs to pick up or eat the following items.

Regular Items



Spiked Club:
Power-up.



Fruit:
Increases your number of hearts. You can also attack enemies by spitting fruit seeds.



Small Meat:
Increases your number of hearts. You can also attack enemies by spitting bones.



Jumbo Meat:
Increases your number of hearts.



Coin:

Lets you shop when you go into the stores.

Stone Axe:

The strongest weapon.

Hot Pepper:

Increases your number of hearts. You can also attack enemies by spitting fire.



Rainbow Stone:

You must collect seven of them in order to use their power. They are scattered throughout the land,



Key:

You must have a key to open locked doors.

Crown of Legend:

The mystical crown holds many secrets. Find it and all shall be well!

SCORING TALLIES

Enemies, Items and Bosses

At the end of each level in a 2-player game, you will see an X or an O. X indicates that not all items were collected, or not all enemies and bosses were defeated. O indicates that the whole level was completed.

HINTS & TIPS

- *Keep giving flowers to the same girl – eventually, she will like them.*
- *Remodelling keeps people happy.*
- *You can attack a flying enemy by pressing up on the control pad and pressing the X or Y Button.*
- *You can also smash small enemies by jumping on them.*
- *All enemies have weak points – to defeat them, find their weak points.*
- *You can ride on some animals, but after one hit, you will have to get off.*
- *Lighting the statues saves your position.*
- *You can drink and spit water. Use this to put out fire.*

WARNUNG: VOR GEBRAUCH DES NINTENDO ENTERTAINMENT SYSTEMS BITTE UNBEDINGT DIESE HINWEISE GRÜNDLICH DURCHLESEN!

EPILEPSIEWARNUNG

Bei einem sehr kleinen Prozentsatz von Personen kann es zu epileptischen Anfällen kommen, wenn sie bestimmten Lichteffekten oder Lichtmustern ausgesetzt sind, denen man heute häufig begegnet. Manchmal wird bei diesen Personen ein epileptischer Anfall ausgelöst, wenn sie bestimmte Fernsehbilder betrachten oder bestimmte Videosoftware, einschließlich der Spiele, die auf den NES-, Super NES- und Game Boy-Systemen betrieben werden, spielen. Falls Sie oder ein Mitglied Ihrer Familie an Epilepsie leiden, suchen Sie Ihren Arzt auf, bevor Sie Videospiele betreiben. Auch Spieler, die zuvor noch nie einen Anfall hatten, könnten an bisher nicht erkannter Epilepsie leiden. Sollten bei Ihnen Symptome wie veränderte Sehkraft, Muskelzuckungen, jegliche Art von unkontrollierten Bewegungen, Bewußtseinsverlust, Desorientierung, geistige Verwirrung, Schwindelgefühl, Übelkeit und/oder Krämpfe auftreten, so brechen Sie das Spiel SOFORT ab, und suchen Sie einen Arzt auf.

VORSICHTSMASSNAHMEN

- 1. Schalte Dein Super Nintendo Entertainment System immer zuerst aus, bevor Du das Game Pak in das Gerät steckst oder herausnimmst.*
- 2. Dies ist ein Präzisionsspiel. Es sollte nicht an sehr heißen oder sehr kalten Orten aufbewahrt werden.*
- 3. Berühre die Verbindungsstecker nicht, und schütze sie vor Schmutz und Feuchtigkeit, damit das Spiel nicht beschädigt wird.*
- 4. Nicht mit Benzol, Verdünnungsmittel, Alkohol oder anderen Lösungsmitteln reinigen.*

EINLEITUNG



Die Krone aus der Legende ist verschwunden!

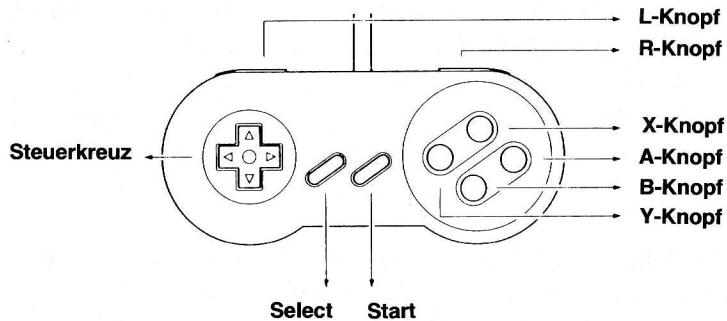
Unsere Helden Joe und Mac haben sich bereit erklärt, die Krone ihres Anführers zu suchen und zurückzubringen, damit wieder Frieden im Land einkehrt. Aber natürlich setzen sie ihr Leben nicht aus reiner Gutmütigkeit aufs Spiel – sie wollen damit vor allem die Höhlenmädels beeindrucken!

Wie wir Joe und Mac kennen, könnten sie allerdings Schwierigkeiten mit der Navigation haben. Sie sollten sich lieber in acht nehmen, daß sie sich zwischen den trügerischen Sümpfen und vulkanischen Inseln nicht verirren. Nur mit Deiner Hilfe können sie die Insel retten und die Krone an ihren rechtmäßigen Besitzer zurückgeben!

- 8 MB voller prähistorischer Action mit Kennwort-Funktion!*
- 1-Spieler- und 2-Spieler-Modus - sogar für 2 Spieler gegeneinander!*
- 18 wilde und witzige Wahnsinns-Levels!*
- Auf dem Markt im Dorf gibt es Hinweise und Power-Ups!*

Spielsteuerungsfunktionen

Joe & Mac 3 wird mit den folgenden Funktionen des Controllers gesteuert:



R-Knopf (Richtungsknopf):

Mit Rechts und Links lenkst Du Joe oder Mac in die entsprechende Richtung. Drücke den R-Knopf Unten, um Dich zu ducken und Früchte zu essen, und Oben, um Seile hinaufzuklettern.

Startknopf:

Mit diesem Knopf wird das Spiel unterbrochen und wieder aufgenommen.

Select-Knopf:

Wird nicht benutzt.

Knöpfe X & Y:

Drücke einen dieser Knöpfe, um Deinen Gegnern ein nber den Schädel zu hauen. Wenn Du gleichzeitig Rechts oder Links auf dem R-Knopf und Knopf Y drückst, gelingt Dir ein Superschlag.

Knöpfe A & B:

Mit diesen Knöpfen vollführst Du einen Sprung. Drücke B gleichzeitig mit Links oder Rechts auf dem R-Knopf, um von Seilen abzuspringen.

Knöpfe Links & Rechts:

Werden nicht benutzt.



Spielstart

Stecke das Joe & Mac 3 -Game Pak in Dein Super NES, und schalte das Gerät ein. Nach den Lizenzbildschirmen wirst Du aufgefordert, die Sprache zu wählen, in der Du spielen möchtest. Markiere die gewünschte Sprache, und wähle sie dann. Betätige nun vom Titelschirm aus **START**, um das Spiel zu beginnen.



Spielbeginn (Startknopf)

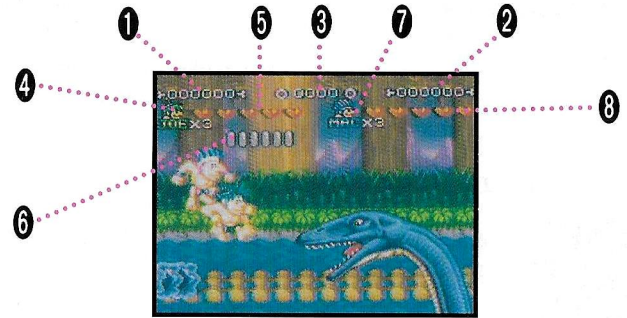
Auf dem **GAME**-Bildschirm kannst Du zwischen "1P", "2P" oder "Super 2P" (1 Spieler, 2 Spieler oder Superspiel für 2) wählen, "PASSWORD" benutzen, um Dein geheimes Kennwort einzugeben, oder "OPTION" wählen, um die Steuerknöpfe und den Sound neu einzustellen.

Bei "1P" kann nur Joe spielen. Im Modus "2P" können beide Spieler gleichzeitig spielen. Im "Super 2P"-Modus können die beiden Figuren sich gegenseitig eins mit der Keule verpassen, was sie Geschwindigkeit kostet. Dadurch wird der Wettbewerb verstärkt.



Benutze den R-Knopf und Knopf A, um ein Kennwort (PASSWORD) einzugeben. Du erhältst immer dann ein neues Kennwort, wenn Du zu einem Stand auf dem Markt im Dorf gehst.

Spielmerkmale



- 1 Joes Punkte (1P)
- 2 Macs Punkte (2P)
- 3 Menge des gesammelten Geldes
- 4 Joes übrige Leben
- 5 Joes übrige Lebensenergie
- 6 Macs übrige Leben
- 7 Macs übrige Lebensenergie
- 8 Übrige Lebensenergie des Bosses

Einkaufen

Um in Häuser und Läden hineinzukommen, müssen unsere Figuren mit ihren Keulen auf den Gong vor der Tür schlagen. Joe kann allerdings nicht in Macs Haus gehen.

Alles gesammelte Geld muß zwischen Joe und Mac aufgeteilt werden, doch einkaufen kann nur, wer auf den Gong geschlagen hat.

Gegenstände

Deine Figur muß die folgenden Gegenstände aufsammeln oder essen.

Normale Gegenstände

Stachlige Keule: *Extra-Power.*



Frucht: *Erhöht die Anzahl Deiner Herzen. Du kannst außerdem Gegner angreifen, indem Du mit Obstkernen spuckst.*



Kleines Fleischstück: *Erhöht die Anzahl Deiner Herzen. Du kannst außerdem Gegner angreifen, indem Du mit Knochen spuckst.*



Jumbofleisch: *Erhöht die Anzahl Deiner Herzen.*



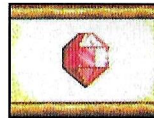
Münze: *Damit kannst Du in den Läden einkaufen.*



Steinaxt: *Die stärkste Waffe.*

Pepperoni: *Erhöht die Anzahl Deiner Herzen. Außerdem kannst Du Gegner angreifen, indem Du Feuer spuckst.*

Regenbogenstein: *Du mußt insgesamt sieben Stück sammeln, um ihre Kraft einsetzen zu können. Sie sind im ganzen Land verstreut.*



Schlüssel: *Du brauchst einen Schlüssel, um verschlossene Türen zu öffnen.*



Die Krone aus der Legende: *Diese mystische Krone birgt viele Geheimnisse. Findest Du sie, dann wird alles gut!*

Berechnung der Punktzahl

Gegner, Gegenstände und Bosse

Am Ende jedes Levels im 2-Spieler-Modus siehst Du ein X oder ein O. Das X bedeutet, daß Du nicht alle Gegenstände gefunden oder nicht alle Gegner und Bosse besiegt hast. Durch das O wird angezeigt, daß Du den gesamten Level abgeschlossen hast.

Tips & Tricks

- *Gib demselben Mädchen immer wieder Blumen. Irgendwann werden sie ihr gefallen.*
- *Durch Umbauten hältst Du die Leute bei Laune.*
- *Du kannst fliegende Gegner angreifen, indem Du den R-Knopf Oben und gleichzeitig X oder Y drückst.*
- *Kleinere Gegner kannst Du auch zerquetschen, indem Du auf sie draufspringst.*
- *Alle Gegner haben Schwachpunkte, die Du herausfinden mußst, um sie zu besiegen.*
- *Auf manchen Tieren kannst Du reiten, aber nach einem Treffer mußst Du immer wieder absteigen.*
- *Durch Erleuchten der Statuen sicherst Du Deine Position.*
- *Du kannst Wasser trinken und es dann ausspucken, um Feuer zu löschen.*

ATTENTION: IL EST RECOMMANDÉ DE LIRE CES INSTRUCTIONS AVANT DE COMMENCER À JOUER SUR TA NINTENDO ENTERTAINMENT SYSTEM.

AVERTISSEMENT SUR L'ÉPILEPSIE

Un très petit nombre de personnes risquent d'avoir des crises d'épilepsie lorsqu'elles sont exposées à certains motifs lumineux ou à des lumières clignotantes. L'exposition à certaines lumières ou arrière-plans sur un écran de télévision, ou pendant le jeu vidéo, y compris les jeux sur NES, Super NES et Game Boy, risque de provoquer des crises épileptiques chez ces personnes. Certaines conditions peuvent provoquer des symptômes épileptiques non décelés, même chez les personnes qui n'ont jamais eu de crises d'épilepsie. Si toi, ou un membre de ta famille est dans un état épileptique, consulte un médecin avant de jouer. Si tu présentes un des symptômes suivants en jouant à un jeu vidéo: vertiges, vue affaiblie, clignotement des yeux ou contractions musculaires, perte de conscience, déséquilibre, mouvement involontaire, ou convulsions, arrête IMMÉDIATEMENT l'utilisation et consulte ton médecin avant de reprendre le jeu.

PRÉCAUTIONS D'EMPLOI

1. *Eteindre la console (OFF) avant d'insérer ou de retirer la cartouche.*
2. *Ceci est un appareil de haute technicité. Ne pas le mettre dans un endroit exposé à des températures extrêmes (chaudes ou froides).*
3. *Ne pas toucher aux fiches de connexion et veiller à ce qu'elles soient toujours propres et sèches. Sinon le jeu risquerait d'être endommagé.*
4. *Ne pas nettoyer avec du benzène, de la térébenthine, de l'alcool ou autres solvants.*

INTRODUCTION



LA COURONNE LÉGENDAIRE A DISPARU!

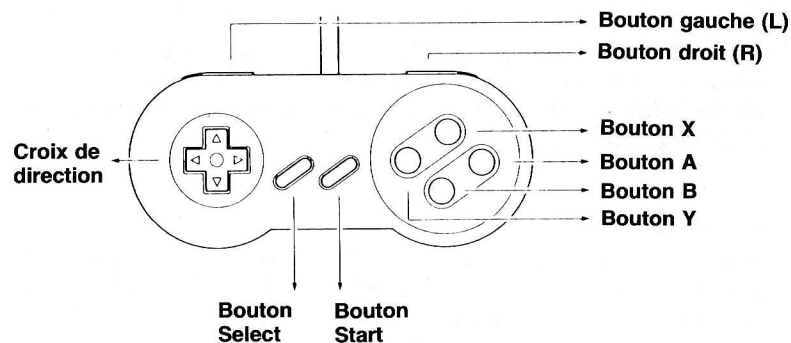
Nos héros, Joe et Mac, se sont portés volontaires pour partir à la recherche de la couronne de leur chef et la ramener afin que la paix soit rétablie dans leur patrie. Bien entendu, ils ne risquent pas leurs vies pour rien, ils veulent également impressionner les filles des cavernes!

Joe et Mac risquent d'avoir de petits problèmes d'orientation. Il vaudrait mieux qu'ils ne se perdent pas dans les marais boueux et les îles volcaniques. Toi seul peut sauver l'île et rendre la couronne à son propriétaire!

- 8 Mo d'action préhistorique avec une fonction mot de passe!
- Modes 1 et 2 joueurs et même un mode 2 joueurs compétition!
- 18 niveaux ultra rapides et hilarants!
- Visite le marché du village pour obtenir des indices et des Power-Ups!

Fonctions du contrôleur

Pour jouer à Joe & Mac 3, utilise le contrôleur de la façon suivante:



Control Pad:

Appuie vers la gauche ou la droite pour déplacer Joe et Mac dans la direction désirée. Appuie vers le bas pour que le personnage s'accroupisse et mange un fruit, appuie vers le haut pour grimper à une corde.

Bouton Start:

Ce bouton permet d'interrompre et de reprendre le jeu.

Bouton Select:

Ce bouton n'est pas utilisé.

Boutons X et Y:

Appuie sur ce bouton pour donner un coup de gourdin à tes ennemis. Si tu appuies simultanément vers la gauche ou la droite sur le Control Pad et le bouton Y, tu peux donner un super coup de poing.

Boutons A et B:

Appuie sur ce bouton pour sauter. Si tu appuies simultanément sur le bouton B et sur le Control Pad vers la gauche ou la droite, tu peux sauter d'une corde.

Boutons L et R:

Ces boutons ne sont pas utilisés.



Comment commencer

Insère ta cartouche Joe & Mac 3 et allume ta SNES. Après les écrans de licence, on te demande de choisir la langue dans laquelle tu veux jouer. Mets la langue désirée en surbrillance et sélectionne-la. À partir de l'écran titre, appuie sur le bouton START pour commencer le jeu.



Commencer le jeu (Bouton Start)

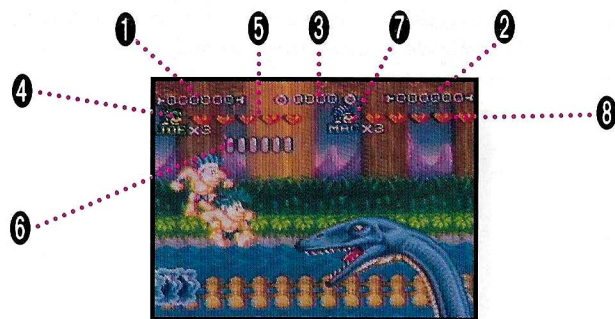
À partir de l'écran GAME (Jeu), tu as le choix entre les modes de jeu 1P (1 joueur), 2P (2 joueurs) ou Super 2P (super 2 joueurs); choisis PASSWORD (Mot de passe) pour entrer des mots de passe secrets ou OPTION pour ajuster les boutons du contrôleur et le son.

En mode 1P, tu ne peux jouer qu'avec Joe. En mode 2P, les deux joueurs peuvent jouer simultanément. En mode Super 2P, les personnages peuvent se battre, ce qui les ralentit, mais stimule la compétition.



Pour entrer un mot de passe, utilise le Control Pad et le bouton A. Tu obtiens les mots de passe en t'arrêtant à un étalage du marché du village.

Caractéristiques du jeu



- 1 *Le score de Joe (1P)*
- 2 *Le score de Mac (2P)*
- 3 *Argent ramassé*
- 4 *Vies restantes pour Joe*
- 5 *Énergie restante pour Joe*
- 6 *Vies restantes pour Mac*
- 7 *Énergie restante pour Mac*
- 8 *Énergie restante pour le Boss*

FAIRE LES COURSES

Pour entrer dans une maison ou un magasin, les personnages doivent frapper le gong, se trouvant à côté de la porte, avec leur gourdin. Cependant, Joe ne peut pas aller dans la maison de Mac.

Tout l'argent ramassé doit être partagé entre Joe et Mac, mais seule la personne qui frappe le gong peut faire des achats.

OBJETS

Ton personnage doit ramasser ou manger les objets suivants:

Objets

Gourdin hérissé de piques: Power-Up



Fruit: accroît le nombre de cœurs. Tu peux également attaquer des ennemis en crachant des pépins.



Viande: accroît le nombre de cœurs. Tu peux également attaquer des ennemis en crachant des os.



Viande jumbo: accroît le nombre de cœurs.



Pièce: très utile lorsque tu fais les courses.



Hache de pierre: l'arme la plus solide.

Piments: accroît le nombre de cœurs. Tu peux également attaquer des ennemis en crachant du feu.

Pierre arc-en-ciel: tu dois en ramasser sept pour pouvoir utiliser leur puissance. Elles sont éparpillées un peu partout.



Clé: il te faut une clé pour ouvrir les portes verrouillées.



Couronne légendaire: la couronne mystique renferme bien des secrets. Si tu la trouves, tout ira bien!

LE SCORE

Ennemis, objets et Boss

À la fin de chaque niveau, dans un jeu à 2 joueurs, tu verras apparaître un X ou un O. X indique que les objets n'ont pas tous été ramassés, ou que les ennemis et les boss n'ont pas tous été vaincus. O indique que le niveau est terminé.

CONSEILS

- Donne les toujours fleurs à la même fille, elles finiront par lui plaire.
- Le remodelage rend les gens heureux.
- Tu peux attaquer un ennemi volant en appuyant vers le haut sur le Control Pad et sur le bouton X ou Y.
- Tu peux également écraser les petits ennemis en leur sautant dessus.
- Tous les ennemis ont des points faibles; à toi de les trouver!
- Tu peux monter sur certains animaux, mais lorsqu'ils sont touchés tu dois descendre.
- Allume les statues pour sauvegarder ta position.
- Tu peux boire de l'eau et la cracher. C'est très utile pour éteindre le feu.